

Bilancio Sociale **CONSORZIO SOCIALE MARTIN LUTHER KING 2020**

Bilancio sociale predisposto ai sensi dell'articolo 14 del D. Lgs. n.117/2017.

Bilancio sociale elaborato attraverso il modello Iscoop di Legacoopsociali (CC BY-NC 4.0)

Parte introduttiva

Introduzione

In questo primo bilancio sociale del Consorzio Martin Luther King potrete leggere l'andamento generale dell'anno 2020, abbiamo cercato di evidenziare sinteticamente l'organizzazione e la gestione del Consorzio MLK in questo anno che è stato segnato da marzo dalla pandemia Covid - 19 che anche a noi ha creato grosse difficoltà, comunque affrontate con ragionevolezza e professionalità, con la sospensione anche di alcuni servizi nel periodo di chiusura generale.

La lettera del Presidente

“Se non puoi volare, allora corri, se non puoi correre, allora cammina, se non puoi camminare, allora gattona, ma qualsiasi cosa fai devi continuare ad andare avanti”

Martin Luther King

Care cooperativa Socie, Care e cari dipendenti , cari e care lettori/trici

con la stesura di questo primo bilancio sociale, ci sentiamo di poter affermare che l'idea di dotarci di questo strumento di valutazione delle nostre attività, se pur il primo, sarà una prassi negli anni che non solo ci aiuterà nel portare avanti con efficacia e con coerenza le attività quotidiane ma che ci stimolerà ad assumerci la responsabilità del loro continuo miglioramento.

I valori del bilancio sociale non dovranno essere la mera realizzazione di una pubblicazione che esalta le nostre capacità, ma dovrà essere un metodo di confronto e crescita con tutti e tutte coloro che vorranno intraprendere con noi percorsi di miglioramento, consapevoli che i valori si costruiscono e si consolidano con esperienze condivise. Il bilancio sociale come strumento che guarda al futuro ed alla crescita del Consorzio MLK tenendo fermi i principi fondativi che ci hanno contraddistinto e ci e che ci hanno portato a fondare questa realtà ormai dal 2013.

Essere socialmente responsabili per noi significa andare sempre avanti, guardare al futuro, ad una nuova realtà sociale, quindi non solo per soddisfare pienamente gli obblighi giuridici, ma anche andare al di là investendo “di più” nel capitale umano, nell'ambiente e nei rapporti con le altre parti interessate. Come Consorzio MLK abbiamo scelto di adottare un comportamento socialmente responsabile, nei confronti dei/delle dipendenti, dei clienti, dei fornitori, della realtà sociale del territorio in cui operiamo.

“Responsabilità Sociale” non quindi come marchio per poter vendere di più, ma come elemento che caratterizza e accomuna la nostra adesione ad un progetto di rinnovamento sociale, che partendo dalle attività economiche e finanziarie aiuti la persona umana a vivere meglio.

Questo primo bilancio sociale fa riferimento all'anno più difficile da quando il Consorzio MLK è stato fondato, dove la relazione fra persone è dovuta sottostare a regole di distanziamento, dove alcuni servizi sono stati sospesi, in cui le difficoltà economiche delle singole persone ed in particolare di coloro per i quali svolgiamo i nostri servizi sono aumentate in modo esponenziale. Nonostante questo abbiamo comunque cercato di stare vicino a tutti i nostri lavoratori e lavoratrici cercando di utilizzare al minimo forme di ammortizzatori sociali, ed abbiamo, nei nostri servizi, attivato forme di solidarietà attiva verso chi si è trovato in difficoltà.

Ci tengo quindi a ringraziare le persone che condividono il nostro percorso, chi ha collaborato alla stesura del documento e chi quotidianamente lavora con e per le persone che incrociamo. Vi auguro buona lettura.

Cordiali saluti.

Il Consiglio di Amministrazione

Marco Guglielminetti (presidente) – Alessandro Sansone (vicepresidente) – Gabriella Fregoso (consigliera) e Andrea Malpezzi (consigliere)

Firenze, maggio 2021

Nota metodologica

Questo è il nostro primo bilancio sociale pertanto non possiamo fare raffronti metodologici con gli anni precedenti

Identità

Presentazione e dati Anagrafici

Ragione Sociale

CONSORZIO SOCIALE MARTIN LUTHER KING

Partita IVA

06353000489

Codice Fiscale

06353000489

Forma Giuridica

Consorzio di cooperative sociali

Settore Legacoop

Sociale

Anno Costituzione

2013

Associazione di rappresentanza

Legacoop

Reti

Accoglienza Non Governativa

Attività di interesse generale ex art. 2 del D.Lgs. 112/2017**Tipologia attività**

a) Interventi e servizi sociali ai sensi dell'articolo 1, commi 1 e 2, della legge 8 novembre 2000, n. 328, e successive modificazioni, ed interventi, servizi e prestazioni di cui alla legge 5 febbraio 1992, n. 104, e successive modificazioni, e di cui alla legge 22 giugno 2016, n. 112, e successive modificazioni

Tipologia attività

l) Formazione extra-scolastica, finalizzata alla prevenzione della dispersione scolastica e al successo scolastico e formativo, alla prevenzione del bullismo ed al contrasto della povertà educativa

Tipologia attività

r) Accoglienza umanitaria ed integrazione sociale dei migranti

Descrizione attività svolta

Il Consorzio Sociale Martin Luther King dal 2013, anno di costituzione, ha svolto e svolge attività sociali rivolte in particolare a soggetti fragili ed in difficoltà quali minori stranieri non accompagnati, migranti, persone diversamente abili, donne adulte in difficoltà sociale, servizi rivolti a minori e famiglie per evitare la dispersione scolastica.

Principale attività svolta da statuto di tipo A

Adulti in difficoltà –Strutture bassa soglia o di accoglienza abitativa, Interventi socio-educativi territoriali (inclusi ludoteche, centri /soggiorni estivi, ecc.), Minori - Comunità e strutture per minori e per gestanti e madre con bambini (include anche le Case famiglia), Segretariato sociale e servizi di prossimità, Sostegno e/o recupero scolastico

Descrivere sinteticamente gli aspetti socio-economici del contesto di riferimento e i territori in cui si opera. Per contesto si intende non solo l'ambito geografico in cui si svolge l'attività, ma anche tutti quei fenomeni e tendenze di carattere generale, che possono avere natura economica, politica e sociale e che condizionano e influenzano le scelte e i comportamenti della cooperativa/consorzio.

Il Consorzio Martin Luther King opera in particolare nel contesto del territorio dell'area metropolitana di Firenze e particolarmente nell'area periferica e popolare della città e nella zona nord ovest. In questa area l'attività si rivolge alle situazioni di disagio economico-sociale, in particolare nel quartiere popolare delle Piagge. Il Consorzio inoltre gestisce servizi

nei comuni di Scicli e Pachino in provincia di Ragusa in una realtà sociale difficile in particolare per quanto riguarda l'abbandono scolastico e l'accoglienza delle persone migranti.

Regioni

Toscana, Sicilia, Lazio

Province

Firenze, Ragusa, Roma

Sede Legale

Indirizzo

Via Manzoni, 21

C.A.P.

50121

Regione

Toscana

Provincia

Firenze

Comune

Firenze

Telefono

0552341128

Fax

0552341128

Email

presidenza@consorzioimlk.it

Sito Web

www.consorzioimlk.it

Sede Operativa

Storia dell'Organizzazione

Breve storia dell'organizzazione dalla nascita al periodo di rendicontazione

Ad aprile 2013 si costituisce il Consorzio Sociale Martin Luther King – Cooperativa Sociale Onlus, nato dalle Cooperative Sociali La Riforma, Gaetano Barberi ed Intessere, tre cooperative sociali che si sono sviluppate nell'ambito del protestantesimo fiorentino. Nel 2017 si è aggiunta una quarta cooperativa sociale, la Cooperativa sociale Oltre Il Ponte, di tipo B per l'inserimento di soggetti svantaggiati, costituitasi a gennaio 2017.

Il Consorzio, proprio per il riferimento al protestantesimo, ha trovato un partner fondamentale nella CSD Diaconia Valdese Fiorentina

Mission, vision e valori

Mission, finalità, valori e principi della cooperativa

Il Consorzio sociale Martin Luther King fa riferimento, per Statuto, ai valori etici, laici, solidali rappresentati dai principi fondamentali della Riforma Protestante.

La sua costituzione ha inteso sviluppare ulteriormente i valori etici e sociali della cooperazione stimolando la cooperazione tra le cooperative con finalità di promozione umana e d'inserimento sociale dei cittadini che soffrono situazioni di svantaggio e di emarginazione, sviluppando progetti innovativi finalizzati all'inserimento sociale di persone in difficoltà, siano esse diversamente abili, minori, stranieri, donne in difficoltà, soggetti con problemi psichiatrici.

Le tre cooperative, che operano da tanti anni con servizi in vari settori ed a cui dal 2017 si è aggiunta la cooperativa sociale di tipo B, nell'ambito sociale e nel territorio fiorentino, e collaborando insieme confrontando il proprio lavoro e le proprie finalità, hanno deciso di avviare insieme un nuovo cammino per battere nuove strade, investendo su nuovi progetti e valorizzando ulteriormente i servizi che già esistevano.

Partecipazione e condivisione della mission e della vision

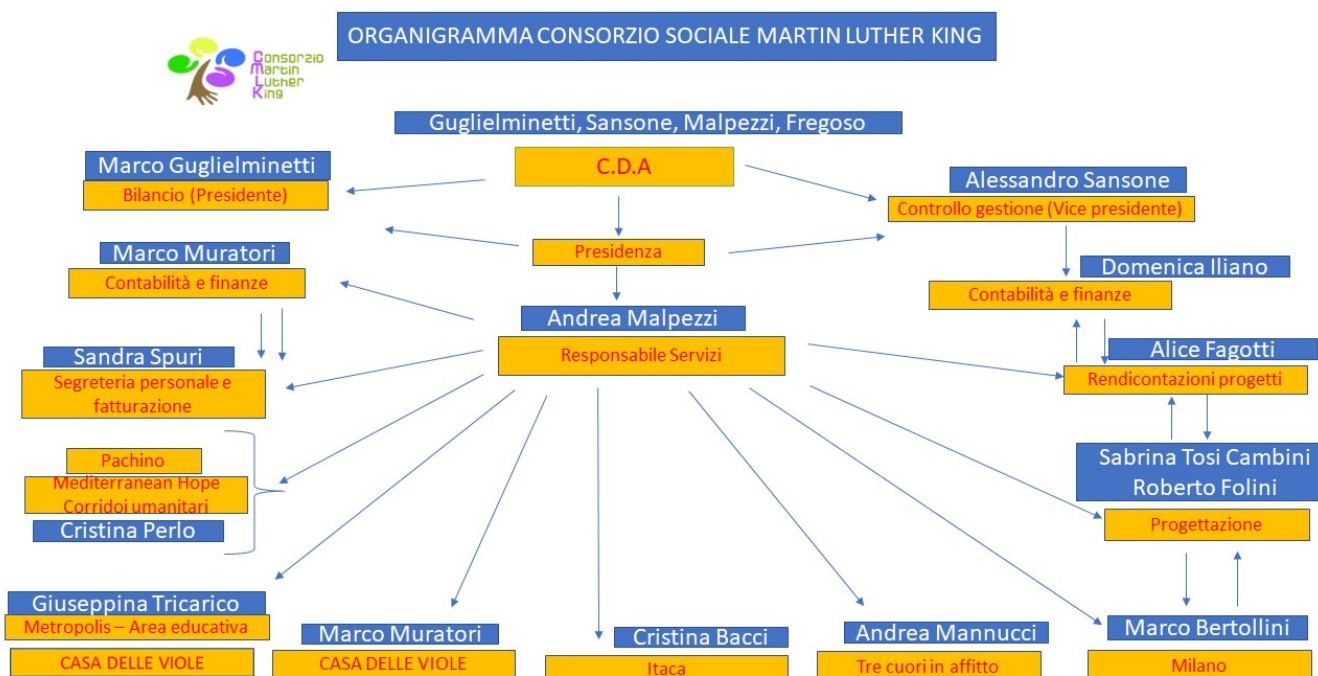
La partecipazione e la condivisione delle cooperative socie alla mission avviene attraverso incontri e assemblee.

Governance

Sistema di governo

Il Consorzio MLK è retto da un Consiglio di Amministrazione che dura in carica tre anni ed al cui interno sono rappresentate tutte le cooperative attualmente socie. Il CdA nomina il presidente ed il vicepresidente che, insieme al coordinatore dei servizi nominato sempre dal CdA, gestiscono quotidianamente l'attività stessa del Consorzio.

Organigramma



Certificazioni, modelli, e qualifiche della cooperative (Qualità, Sa8000, Rating di legalità, Sistema organizzativo 231...)

Responsabilità e composizione del sistema di governo

Gli organi di governo del Consorzio MLK sono il Consiglio di Amministrazione, composto attualmente da 4 membri, il presidente ed il vicepresidente. Il Consiglio di Amministrazione nomina un responsabile dei servizi.

Responsabilità e composizione del sistema di governo

Nominativo	Carica ricoperta	Data prima nomina	Periodo in carica
Marco Guglielminetti	Presidente	26-06-2020	3 anni
Alessandro Sansone	Vicepresidente	08-04-2013	3 anni

Focus su presidente e membri del CDA

Presidente e legale rappresentante in carica

Nome e Cognome del Presidente

Marco Guglieminetti

Durata Mandato (Anni)

3

Numero mandati del Presidente

1

Consiglio di amministrazione

Inserire i dati richiesti

1

Durata Mandato (Anni)

3

N.° componenti persone fisiche

4

Maschi

3

Totale Maschi

%75.00

Femmine

1

Totale Femmine

%25.00

da 41 a 60 anni

3

Totale da 41 a 60 anni

%75.00

oltre 60 anni

1

Totale oltre 60 anni

%25.00

Nazionalità italiana

4

Totale Nazionalità italiana

%100.00

Partecipazione

Vita associativa

La vita associativa si svolge attraverso le assemblee ed incontri informali fra i presidenti delle cooperative socie, oltre che alle sedute del CdA in cui sono rappresentate tutte le cooperative socie.

Numero aventi diritto di voto

4

N. di assemblee svolte nel periodo di rendicontazione

1

Partecipazione dei soci alle assemblee

Data Assemblea	N. partecipanti (fisicamente presenti)	N. partecipanti (con conferimento di delega)	Indice di partecipazione
26-06-2020	4	0	%100.00

Mappa degli Stakeholder

Mappa degli Stakeholder

I portatori di interesse interni del Consorzio MLK sono le cooperative socie ed i dipendenti e collaboratori e collaboratrici.

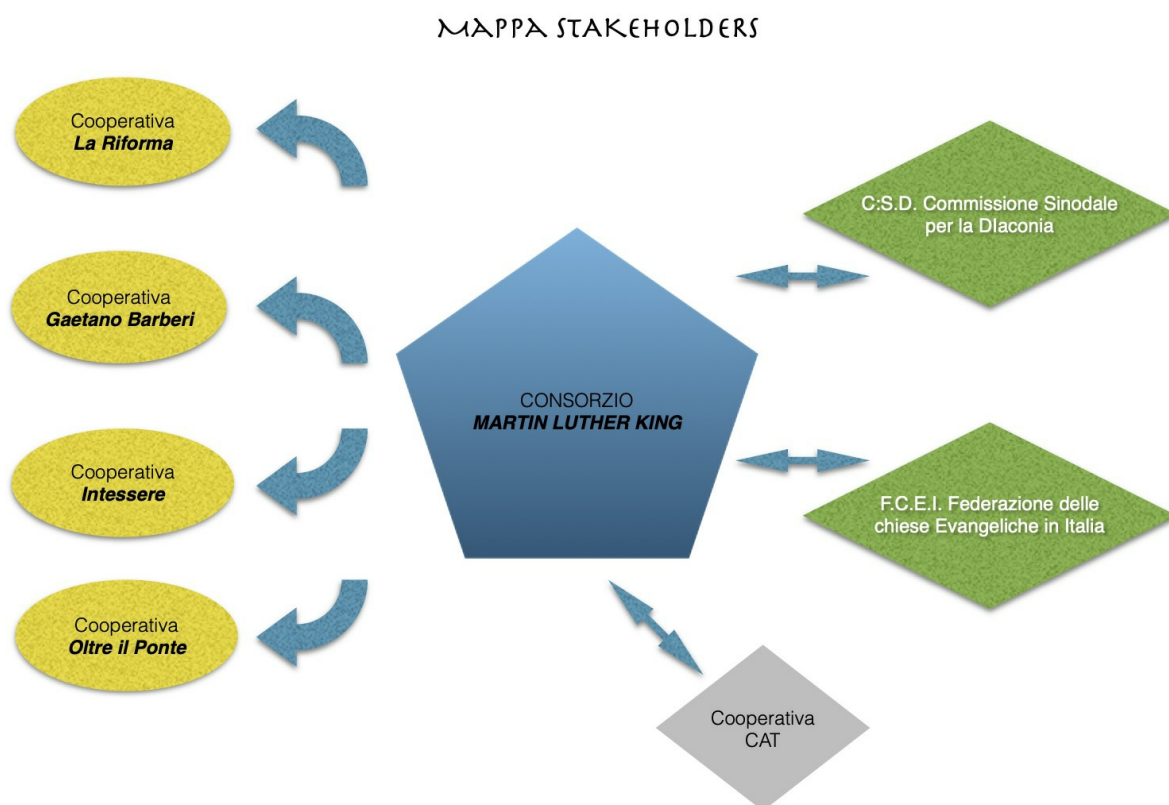
Mentre quelli esterni sono:

come pubbliche amministrazioni: la Società della Salute di Firenze, la Società della Salute Fiorentina Nord Ovest, il Comune di Firenze, il Comune di Scicli, il Comune di Sesto Fiorentino, i quartieri 4 e 5 del Comune di Firenze:

come enti del terzo settore: la Federazione delle Chiese Evangeliche in Italia, la CSD-Diaconia Valdese, Legacoop socisli, la Cooperativa CAT e vari altri enti e cooperative;

come finanziatori: Fondazione Con i bambini, Fondazione CRFirenze, Otto per mille Chiesa Valdese, Otto per mille buddista; tutte e tutti gli utenti dei servizi che svolgiamo nel territorio.

Immagine



Sociale: Persone, Obiettivi e Attività

Sviluppo e valorizzazione dei soci

Vantaggi di essere socio

Quando il consorzio è stato creato per opera delle cooperative: “la Riforma” “Gaetano Barberi” ed “Intessere” è stato deciso che le cooperative fossero la parte operativa dei progetti che il consorzio avrebbe elaborato e messo in opera, aumentando così il lavoro e il fatturato delle cooperative socie.

Numero e Tipologia soci

Soci ordinari

4

Focus Tipologia Soci

Soci lavoratori

0

Soci svantaggiati

0

Soci persone giuridiche

4

Focus Soci persone fisiche

Genere

Maschi

0

%0

Femmine

0

%0

Totale

Età

Totale

Nazionalità

Totale

Studi

Totale

Anzianità associativa

da 0 a 5 anni

1

%25.00

da 6 a 10 anni

3

%75.00

da 11 a 20 anni

0

%0.00

oltre 20 anni

0

%0.00

Totale

4.00

Occupazione: sviluppo e valorizzazione dei lavoratori

Politiche del lavoro e salute e sicurezza, contratti di lavoro applicati

I lavoratori dipendenti del Consorzio Sociale Martin Luther King sono tutti assunti con il CCNL delle cooperative sociali.

Welfare aziendale

Occupati soci e non soci

occupati soci maschi	occupati soci femmine
0	0

Totale

occupati non soci maschi	occupati non soci femmine
9	19

Totale

28.00

occupati soci fino ai 40 anni	occupati soci da 41 a 60 anni	occupati soci oltre 60 anni
0	0	0

Totale

occupati NON soci fino ai 40 anni	occupati NON soci fino dai 40 ai 60 anni	occupati NON soci oltre i 60 anni
15	13	0

Totale

28.00

Occupati soci con Laurea	Occupati soci con Scuola media superiore	Occupati soci con Scuola media inferiore
0	0	0

Occupati soci con Scuola elementare	Occupati soci con Nessun titolo
0	0

Totale

Occupati NON soci con Laurea	Occupati NON soci con Scuola media superiore	Occupati NON soci con Scuola media inferiore
20	7	1

Occupati NON soci con Scuola elementare	Occupati NON soci con Nessun titolo
0	0

Totale

28.00

Occupati soci con Nazionalità Italiana	Occupati soci con Nazionalità Europea non italiana	Occupati soci con Nazionalità Extraeuropea
0	0	0

Totale

Occupati NON soci con Nazionalità Italiana 25	Occupati NON soci con Nazionalità Europea non italiana 2	Occupati NON soci con Nazionalità Extraeuropea 1
--	--	--

Totale
28.00

Volontari e tirocinanti (svantaggiati e non)

Volontari Svantaggiati Maschi 0	Volontari Svantaggiati Femmine 0	Volontari NON Svantaggiati Maschi 0	Volontari NON Svantaggiati Femmine 0
Totale svantaggiati		Totale non svantaggiati	
Tirocinanti Svantaggiati Maschi 0	Tirocinanti Svantaggiati Femmine 0	Tirocinanti NON Svantaggiati Maschi 5	Tirocinanti NON Svantaggiati Femmine 0
Totale svantaggiati		Totale non svantaggiati 5.00	

Livelli di inquadramento

A2 (ex 2° livello)

Centralinista
1

Totale
1.00

C1 (ex 4° livello)

AdB/ OTA/ OSA/ ADEST/ Maschi
1

AdB/ OTA/ OSA/ ADEST/ Femmine
1

Totale
2.00

Impiegato d'ordine Femmine
2

Totale
2.00

C3 (ex 5° livello)

Responsabile Attività Assistenziali Maschi

1

Totale
1.00

D1 (ex 5° livello)

Educatore Maschi

2

Educatore Femmine

5

Totale
7.00

D2 (ex 6° livello)

Impiegato di concetto Maschi

2

Impiegato di concetto Femmine

1

Totale
3.00

Educatore professionale Femmine

4

Totale
4.00

E1 (ex 7° livello)

Coordinatore/ capo ufficio Femmine

3

Totale
3.00

E2 (ex 8°livello)

Coordinatore di unità operativa/ servizi complessi Maschi

2

Coordinatore di unità operativa/ servizi complessi Femmine

3

Totale
5.00

Tipologia di contratti di lavoro applicati

Nome contratto

Il contratto applicato è il CCNL Cooperative Sociali. I livelli di inquadramento ed i compensi sono decisi dal Consiglio di Amministrazione come anche gli eventuali incentivi e/o benefit che nel 2020 non ci sono stati.

Dipendenti a tempo indeterminato e a tempo pieno	% 51.72
15	
Dipendenti a tempo indeterminato e a part time	% 27.59
8	
Dipendenti a tempo determinato e a tempo pieno	% 3.45
1	
Dipendenti a tempo determinato e a part time	% 13.79
4	
Collaboratori continuative	% 3.45
1	
Lavoratori autonomi	% 0.00
0	
Altre tipologie di contratto	% 0.00
0	
<hr/>	
Totale	
29.00	

Struttura dei compensi, delle retribuzioni, delle indennità erogate

Organo di amministrazione e controllo

Retribuzione annua lorda minima	Retribuzione annua lorda massima	Rapporto
16460	25947	1.58
Nominativo	Tipologia	Importo
Dott. Giovanni Chimirri	retribuzioni	1560

Dirigenti

Nominativo	Tipologia	Importo
Andrea Malpezzi	retribuzioni	2231.18

Volontari

Importo dei rimborsi complessivi annuali	Numero volontari che hanno usufruito del rimborso
0	0

Formazione

Tipologia e ambiti corsi di formazione

Avendo fra le sue attività la gestione di servizi diurni, residenziali e semiresidenziali nell'ambito del disagio sociale e psicosociale il consorzio fa svolgere regolarmente ai propri dipendenti i corsi di Sicurezza sui luoghi di lavoro, corsi di primo soccorso e antincendio secondo le vigenti regole

Tipologia e ambiti corsi di formazione

Ambito formativo	Tipologia corsi di formazione e aggiornamento continuo (specifica)
Salute e sicurezza	Corsi di aggiornamento sulla sicurezza dei posti di lavoro, corsi antincendio, corsi di primo soccorso
n. ore di formazione	n. lavoratori formati
100	20

Ore medie di formazione per addetto

Ore di formazione complessivamente erogate nel periodo di rendicontazione	Totale organico nel periodo di rendicontazione	Rapporto
4	28	

Feedback ricevuti dai partecipanti

Positivi

Qualità dei servizi

Attività e qualità di servizi

Descrizione

Il consorzio Martin Luther King si impone come obiettivo di fornire servizi nei quali il rapporto qualità/lavoro sia il migliore possibile, dotandosi di personale professionale e con formazione specifica e mantenendo un rapporto di dialogo continuo con tutti i dipendenti soprattutto ad opera del direttore e dei coordinatori di servizio.

Attività presidiate ex attività di interesse generale art. 2 del decreto legislativo n. 112/2017

a) interventi e servizi sociali ai sensi dell'articolo 1, commi 1 e 2, della legge 8 novembre 2000, n. 328, e successive modificazioni, e interventi, servizi e prestazioni di cui alla legge 5 febbraio 1992, n. 104, e alla legge 22 giugno 2016, n. 112, e successive modificazioni; r) accoglienza umanitaria ed integrazione sociale dei migranti; c) prestazioni socio-sanitarie di cui al decreto del Presidente del Consiglio dei ministri 14 febbraio 2001, pubblicato nella Gazzetta Ufficiale n. 129 del 6 giugno 2001, e successive modificazioni; l) formazione extra-scolastica, finalizzata alla prevenzione della dispersione scolastica e al successo scolastico e formativo, alla prevenzione del bullismo e al contrasto della povertà educativa;

Carattere distintivo nella gestione dei servizi

Utenti per tipologia di servizio

Tipologia Servizio Servizi residenziali	n. 60	n. utenti diretti utenti diretti	Il progetto denominato “tre cuori in affitto” si occupa di fornire competenze e lavorare sull'autonomia di persone diversabili nella gestione di una casa. Il progetto prevede turni di convivenza di max 4 persone impegnate 15 giorni a rotazione.
Tipologia Servizio Servizi residenziali	n. 18	n. utenti diretti utenti diretti	Servizio “Itaca” si occupa di percorsi di autonomia ed acquisto competenze genitoriali indirizzato a madri con o senza figli, temporaneamente privi di percorsi di inclusione nel territorio. sono 3 abitazioni dove max è possibile ospitare 18 persone tra madri e figli.
Tipologia Servizio Servizi residenziali	n. 6	n. utenti diretti utenti diretti	Servizio “Casa Viole” comunità per ragazzi/e tra i 16 ed i 21 anni, struttura che ospita max 6 ragazzi/e. Percorso di inclusione e di autonomia abitativa.
Tipologia Servizio Istruzione e Servizi scolastici	n. 100	n. utenti diretti utenti diretti	Centro Metropolis doposcuola e centri estivi per ragazzi/e in età scolare con difficoltà sociali, sostegno scolastico, supporto educativo.
Tipologia Servizio Segretariato sociale, informazione e consulenza per l'accesso alla rete dei servizi	n. 200	n. utenti diretti utenti diretti	Centro Metropolis sportello di ascolto, indirizzo, ricerca attiva del lavoro e sostegno alla genitorialità
Tipologia Servizio	n. 0	n. utenti diretti utenti diretti	

Impatti dell'attività

Ricadute sull'occupazione territoriale

Il consorzio Martin Luther King, se pur giovane nella sua creazione, essendo nato da Cooperative ben radicate sul territorio ha già cominciato ad avere dei feedback positivi per quanto riguarda la progettazione e questo ha portato in breve tempo ad un implementazione del personale soprattutto nell'area di progettazione e dirigenziale.

Media occupati del periodo di rendicontazione	Media occupati (anno -1)	Media occupati (anno -2)
0	0	0

Rapporto con la collettività

Rapporto con la Pubblica Amministrazione

Il consorzio svolge in prima persona ed in collaborazione con la Diaconia Valdese Fiorentina diversi progetti, sia per minori che per adulti, con diretto rapporto con i Comuni di Firenze, Sesto Fiorentino e Scandicci e con la Società della Salute.

Impatti ambientali

Il consorzio ha intrapreso un percorso di razionalizzazione riguardo al problema ambientale, il primo step è stato dotare il consorzio di una macchina ibrida, sperando di poter cambiare il parco dei mezzi a disposizione con veicoli più ecologici; oltre a quanto già fatto sono allo studio dei progetti per la trasformazione dei prodotti alimentari a KM0

Situazione Economico-Finanziaria

Attività e obiettivi economico-finanziari

Situazione economica, finanziaria e patrimoniale

Situazione economico finanziaria

Il risultato economico relativo all'esercizio chiuso al 31 dicembre 2020 registra un utile di esercizio di € 2.704,00 nonostante che il 2020 sia stato un anno completamente diverso dagli altri perché da metà marzo abbiamo dovuto fare fronte, come tutti, alla pandemia Covid 19. Questo ha fatto sì che alcuni servizi siano stati sospesi ed altri, invece, abbiano potuto proseguire la propria attività. Non è quindi possibile fare un raffronto chiaro con gli anni precedenti, anche se possiamo dire che nonostante le grosse difficoltà in cui ci siamo trovati l'aspetto economico è andato bene grazie alla diminuzione di alcuni costi ed all'attivazione di nuovi progetti. Il fatturato complessivo è comunque diminuito.

Attivo patrimoniale , patrimonio proprio, utile di esercizio

Dati da Bilancio economico

Fatturato	€1.108.568,00
Attivo patrimoniale	€1.105.845,00
Patrimonio proprio	€83.498,00
Utile di esercizio	€2.705,00

Valore della produzione

Valore della produzione anno di rendicontazione	Valore della produzione anno di rendicontazione (anno -1)	Valore della produzione anno di rendicontazione (anno -2)
1519356	1743001	1405931

Composizione del valore della produzione

Composizione del Valore della produzione (derivazione dei ricavi)	Valore della produzione	Ripartizione % ricavi
Ricavi da Pubblica Amministrazione	1800	% 0.12
Ricavi da organizzazioni del terzo settore e della cooperazione	1500147	% 99.15
Ricavi da persone fisiche	11075	% 0.73
		Totale
		1'513'022.00

Fatturato per servizio (ex attività di interesse generale ex art. 2 del D.Lgs. 112/2017)

Tipologia Servizi	Fatturato
c) prestazioni socio-sanitarie di cui al decreto del Presidente del Consiglio dei ministri 14 febbraio 2001, pubblicato nella Gazzetta Ufficiale n. 129 del 6 giugno 2001, e successive modificazioni;	159075
d) educazione, istruzione e formazione professionale, ai sensi della legge 28 marzo 2003, n. 53, e successive modificazioni, nonché le attività culturali di interesse sociale con finalità educativa;	623839
l) formazione extra-scolastica, finalizzata alla prevenzione della dispersione scolastica e al successo scolastico e formativo, alla prevenzione del bullismo e al contrasto della povertà educativa;	14711
r) accoglienza umanitaria ed integrazione sociale dei migranti;	715397
Totale	1'513'022.00

Fatturato per servizio Cooperative tip.A

Servizi residenziali

Disabili - Centri socio-riabilitativi e strutture socio-sanitarie	160875
Minori - Comunità e strutture per minori e per gestanti e madre con bambini (include anche le Case famiglia)	329303
Totali	490'178.00

Servizi semiresidenziali

Minori - Centri diurni, centri polivalenti, centri interculturali ecc.	307622
Dipendenze patologiche-Strutture socio-sanitarie, e Centri riab. e cura	21000
Totali	328'622.00

Altri Servizi

Interventi/ Servizi rivolti a soggetti in condizione di fragilità (detenuti, senza fissa dimora, minoranze, ecc...)	640129
Altro PROGETTI VARI	54093
Totali	694'222.00

Fatturato per Territorio

Provincia

Firenze	972646	% 64.29
Ragusa	540375	% 35.71

RSI

Responsabilità Sociale e Ambientale

Buone pratiche

Il Consorzio Martin Luther King è nato nel 2013 per avviare nuovi progetti volti all'inclusione di tutte e tutti alla vita sociale ed economica del territorio. Tutti i progetti che in questi anni sono stati avviati e realizzati si sono rivolti in particolare all'inserimento sociale, lavorativo e di abitazione delle persone fragili in particolare rivolgendosi ai diversamente abili, ai migranti ed alle persone ristrette in carcere. In questo contesto il Consorzio MLK ha sempre cercato di attuare buone pratiche e di correttezza nella parità di genere, nel rispetto dei diritti umani e nel rispetto dell'ambiente.

Partnership, collaborazioni con altre organizzazioni

Tipologia	Denominazione	Tipologia Attività
Partner Cooperative	Partnership Cooperativa Sociale CAT	Partenariato nel progetto "La città indipendente" finanziato dall'otto per mille della Chiesa Valdese e rivolto al lavoro di strada nel territorio fiorentino sul contrasto alle dipendenze da sostanze, in particolare fra i migranti.
Partner Associazioni no profit	Partnership Federazione delle Chiese Evangeliche in Italia	Collaborazione nel progetto Mediterranean Hope - Corridoi Umanitari rivolto all'accoglienza dei migranti nel territorio italiano e che, in accordo con il Governo Italiano, possano gli stessi migranti arrivare in sicurezza attraverso i corridoi umanitari.
Partner Altro	Partnership CSD Diaconia Valdese ente religioso	Collaborazione nello svolgimento di progetti e servizi educativi rivolti a minori e giovani (italiani e stranieri) nel territorio fiorentino

Obiettivi Sviluppo Sostenibile SDGs

Obiettivi Sviluppo Sostenibile SDGs

8. lavoro dignitoso e crescita economica: incentivare una crescita economica duratura, inclusiva e sostenibile, un'occupazione piena e produttiva ed un lavoro dignitoso per tutti;; 1. sconfiggere la povertà: porre fine ad ogni forma di povertà nel mondo;

Politiche e strategie

Coinvolgimento degli stakeholder

Attività di coinvolgimento degli stakeholder

Gli Stakeholder interni al Consorzio, le cooperative che lo compongono, costituiscono il gruppo dirigenziale del consorzio

stesso, ogni cooperativa ha quindi la possibilità di esprimersi e allo stesso tempo di verificare quanto viene fatto all'interno dei CDA che si svolgono regolarmente. Con la commissione Sinodale per la Diaconia che è lo stakeholder più grosso con il quale il consorzio collabora è stato stabilito un protocollo di intesa all'interno del quale sono stabiliti i termini per lo sviluppo del lavoro in sinergia e le tempistiche degli incontri che vengono svolti sia a livello nazionale 3 volte l'anno sia a livello locale, con maggiore frequenza e in base alle attività specifiche.

Numero, tipologia e modalità di coinvolgimento di stakeholder interni

Numero, tipologia e modalità di coinvolgimento di stakeholder esterni

Innovazione

Cooperazione

Il valore cooperativo

Il Consorzio Martin Luther King ha deciso di esistere sotto forma di cooperativa perchè crede fermamente che questa metodologia di interazione e di lavoro sia la migliore dal punto di vista del coinvolgimento dei collaboratori sia in senso orizzontale che in senso verticale, il passaggio di comunicazioni e il coinvolgimento possono avvenire in maniera semplice ed efficace.

Obiettivi di Miglioramento

Obiettivi di miglioramento della rendicontazione sociale

Questo è il primo bilancio sociale del Consorzio MLK pertanto chiaramente ci poniamo l'obiettivo di migliorare l'anno prossimo la nostra rendicontazione anche in base alle segnalazioni delle cooperative socie, dei dipendenti, dei collaboratori e dei vari portatori di interesse.

Obiettivo	Breve descrizione dell'obiettivo e delle modalità che verranno intraprese per raggiungerlo	Entro quando verrà raggiunto
Livello di approfondimento del Bilancio sociale, Modalità di diffusione	Migliorare l'approfondimento del bilancio sociale nel prossimo anno attraverso una costruzione dello stesso bilancio sociale maggiormente condivisa. Migliorarne la modalità di diffusione anche attraverso la stampa di copie da poter distribuire	31-12-2021

Obiettivi di miglioramento strategici

Obiettivi di miglioramento strategici

Il Consorzio MLK si pone per il prossimo futuro come obiettivi quelli di avviare nuovi progetti nell'ambito sociale, in particolare nei territori in cui il Consorzio opera, coinvolgendo le cooperative socie e cercando e trovando sinergie con altre realtà similari. Sviluppare la propria area di intervento migliorando costantemente la qualità dei servizi offerti. In questo senso l'investimento principale che è stato fatto e che proseguirà è quello relativo alla costituzione di un'area di progettazione attraverso la collaborazione con professionisti comunque legati al Consorzio stesso.

Obiettivo	Breve descrizione dell'obiettivo e delle modalità che verranno intraprese per raggiungerlo	Entro quando verrà raggiunto
Implementazione numero degli stakeholder e partner	Messa in atto di procedure volte alla individuazione e progettazione di iniziative progettuali in collaborazione con altre realtà del terzo settore a noi vicine.	31-12-2021

TABELLA DI CORRELAZIONE

Bilancio sociale predisposto ai sensi dell'articolo 14 del D. Lgs. n.117/2017

Il presente bilancio sociale è stato redatto attraverso il supporto del modello ISCOOP. La presente tabella di correlazione vuole offrire un quadro sinottico di come il modello ISCOOP sia in compliance con le "Linee guida per la redazione del bilancio sociale degli enti del Terzo settore" emanate dal Ministero Del Lavoro e delle Politiche Sociali con il Decreto 4 luglio 2019 (GU n.186 del 9-8-2019).

Per ogni sotto-sezione e requisito richiesto dalle Linee guida (riportati nella prima colonna della tabella), vengono riportati gli indicatori qualitativi e quantitativi **OBBLIGATORI** del modello ISCOOP che rispondono a quel requisito indicando l'ambito, la sezione e il/gli indicatori specifici i cui rintracciare i dati (seconda colonna della tabella).

Il Modello Iscoop è stato elaborato per le imprese sociali cooperative distinte per: Cooperative sociali di tipo A (A); Cooperative sociali di tipo B (B); Cooperative sociali di tipo A+B (A+B); Consorzi (C); Imprese sociali cooperative (non coop.sociali) (IS); Consorzi di imprese sociali cooperative (non coop. sociali) (ISC).

Alcuni indicatori presenti nel modello sono comuni a tutte le tipologie, altri sono specifici solo per quella tipologia di impresa sociale cooperativa. Tali indicatori specifici e obbligatori, quando presenti in tabella, riportano la tipologia di impresa sociale cooperativa alla quale si riferiscono.

Per completezza si ribadisce che come indicato nelle Linee Guida: "Per gli enti di Terzo settore tenuti ex lege alla redazione, il bilancio sociale dovrà contenere almeno le informazioni di seguito indicate (...). In caso di omissione di una o più sotto-sezioni **l'ente sarà tenuto a illustrare** le ragioni che hanno condotto alla mancata esposizione dell'informazione"

LINEE GUIDA PER LA REDAZIONE DEL BILANCIO SOCIALE DEGLI ENTI DEL TERZO SETTORE ai sensi dell'art. 14 comma 1 d.lgs. 117/2017 e, con riferimento alle imprese sociali, dell'art. 9 comma 2 d.lgs. 112/2017. (Gazzetta Ufficiale n. 186 del 9 agosto 2019)	Riferimento Modello ISCOOP. MODELLO DI BILANCIO SOCIALE PER LE IMPRESE SOCIALI COOPERATIVE SOCIALI
1) METODOLOGIA ADOTTATA PER LA REDAZIONE DEL BILANCIO SOCIALE	
Eventuali standard di rendicontazione utilizzati; Cambiamenti significativi di perimetro o metodi di misurazione rispetto al precedente periodo di rendicontazione; Altre informazioni utili a comprendere il processo e la metodologia di rendicontazione.	AMBITO: Parte Introduttiva INDICATORE: Nota Metodologica
2) INFORMAZIONI GENERALI SULL'ENTE	
Nome dell'ente; Codice Fiscale; Partita Iva; Forma giuridica e qualificazione ai sensi del Codice del Terzo settore; Indirizzo sede legale; Altre sedi; Aree territoriali di operatività; Valori e finalità perseguite (missione dell'ente); Attività statutarie individuate facendo riferimento all'art. 5 del d.lgs. 117/2017 e/o all'art. 2 del d.lgs. 112/2017 (oggetto sociale); evidenziare se il perimetro delle attività statutarie sia più ampio di quelle effettivamente realizzate, circostanziando le attività effettivamente svolte; Altre attività svolte in maniera secondaria/strumentale; Collegamenti con altri enti del terzo settore (inserimento in reti, gruppi di imprese sociali...); Contesto di riferimento;	AMBITO: Identità SEZIONE: Presentazione e dati anagrafici INDICATORE: <ul style="list-style-type: none"> ● Ragione sociale ● C.F. ● P.IVA ● Forma giuridica ● Attività di interesse generale ex art. 2 del d.lgs. 112/2017 ● Descrizione attività svolta ● Principali attività svolte da statuto (A, B, A+B, C, ISC) ● Adesione a consorzi ● Adesione a reti ● Adesioni a gruppi ● Contesto di riferimento e territori ● Regioni ● Provincie SEZIONE: Sede Legale e Sede operativa SEZIONE: Mission, vision e valori INDICATORE: <ul style="list-style-type: none"> ● Mission, finalità, valori e principi della cooperativa
3) STRUTTURA, GOVERNO E AMMINISTRAZIONE	
Consistenza e composizione della base sociale /associativa (se esistente)	AMBITO: Sociale: persone, obiettivi e attività SEZIONE: Sviluppo e valorizzazione dei soci INDICATORE: <ul style="list-style-type: none"> ● Numero e Tipologia soci ● Focus Tipologia Soci ● Anzianità associativa ● Focus Soci persone fisiche (A, B, A+B, IS) ● Soci svantaggiati per tipologia svantaggio, genere, età, titolo di studio, nazionalità (B, A+B) ● Tipologia di cooperative consorziate (C, ISC) ● Elenco cooperative consorziate per territorio (C, ISC)

<p>Sistema di governo e controllo, articolazione, responsabilità e composizione degli organi (indicando in ogni caso nominativi degli amministratori e degli altri soggetti che ricoprono cariche istituzionali, data di prima nomina, periodo per il quale rimangono in carica, nonché eventuali cariche o incarichi espressione di specifiche categorie di soci o associati);</p> <p>quando rilevante rispetto alle previsioni statutarie, approfondimento sugli aspetti relativi alla democraticità interna e alla partecipazione degli associati alla vita dell'ente;</p>	<p>AMBITO: Identità SEZIONE: Governance INDICATORE:</p> <ul style="list-style-type: none"> ● Sistema di governo ● Organigramma ● Responsabilità e composizione del sistema di governo <p>AMBITO: Identità SEZIONE: Partecipazione INDICATORE:</p> <ul style="list-style-type: none"> ● Vita associativa ● Numero aventi diritto di voto ● N. di assemblee svolte nel periodo di rendicontazione <p>AMBITO: Sociale: Persone, obiettivi e attività SEZIONE: Sviluppo e valorizzazione dei soci INDICATORE:</p> <ul style="list-style-type: none"> ● Vantaggi di essere socio
<p>Mappatura dei principali stakeholder (personale, soci, finanziatori, clienti/utenti, fornitori, pubblica amministrazione, collettività) e modalità del loro coinvolgimento. In particolare, le imprese sociali (ad eccezione delle imprese sociali costituite nella forma di società cooperativa a mutualità prevalente e agli enti religiosi civilmente riconosciuti di cui all'articolo 1, comma 3 del d. lgs. 112/2017 "Revisione della disciplina in materia di impresa sociale") sono tenute a dar conto delle forme e modalità di coinvolgimento di lavoratori, utenti e altri soggetti direttamente interessati alle attività dell'impresa sociale realizzate ai sensi dell'art. 11 del d. lgs. 112/2017;</p>	<p>AMBITO: Identità SEZIONE: Mappa degli Stakeholder INDICATORE: Mappa categoria di stakeholder</p> <p>AMBITO: Responsabilità sociale e ambientale SEZIONE: Coinvolgimento degli stakeholder INDICATORE: Attività di coinvolgimento degli stakeholder</p>
4) PERSONE CHE OPERANO PER L'ENTE	
<p>Tipologie, consistenza e composizione del personale che ha effettivamente operato per l'ente (con esclusione quindi dei lavoratori distaccati presso altri enti, cd. "distaccati out") con una retribuzione (a carico dell'ente o di altri soggetti) o a titolo volontario comprendendo e distinguendo tutte le diverse componenti; Contratto di lavoro applicato ai dipendenti; Natura delle attività svolte dai volontari;</p>	<p>AMBITO: Sociale: Persone, obiettivi e attività SEZIONE: Occupazione: sviluppo e valorizzazione dei lavoratori INDICATORE:</p> <ul style="list-style-type: none"> ● Numero Occupati ● Numero di occupati svantaggiati (B, A+B) ● Occupati soci e non soci ● Occupati svantaggiati soci e non soci (B, A+B) ● Politiche del lavoro e salute e sicurezza, contratti di lavoro applicati ● Tipologia di contratti di lavoro applicati ● Volontari e tirocinanti (svantaggiati e non)
<p>Attività di formazione e valorizzazione realizzate;</p>	<p>AMBITO: Sociale: Persone, obiettivi e attività SEZIONE: Occupazione: sviluppo e valorizzazione dei lavoratori INDICATORE:</p> <ul style="list-style-type: none"> ● Tipologia e ambiti corsi di formazione ● Ore medie di formazione per addetto
<p>Struttura dei compensi, delle retribuzioni, delle indennità di carica e modalità e importi dei rimborsi ai volontari: emolumenti, compensi o corrispettivi a qualsiasi titolo attribuiti ai componenti degli organi di amministrazione e controllo, ai dirigenti nonché agli associati; rapporto tra retribuzione annua lorda massima e minima dei lavoratori dipendenti dell'ente; in caso di utilizzo della possibilità di effettuare rimborsi ai volontari a fronte di autocertificazione, modalità di regolamentazione, importo dei rimborsi complessivi annuali e numero di volontari che ne hanno usufruito.</p>	<p>AMBITO: Sociale: Persone, obiettivi e attività SEZIONE: Occupazione: sviluppo e valorizzazione dei lavoratori INDICATORE:</p> <ul style="list-style-type: none"> ● Struttura dei compensi, delle retribuzioni, delle indennità erogate
5) OBIETTIVI E ATTIVITÀ	
<p>informazioni qualitative e quantitative sulle azioni realizzate nelle diverse aree di attività, sui beneficiari diretti e indiretti, sugli output risultanti dalle attività poste in essere e, per quanto possibile, sugli effetti di conseguenza prodotti sui principali portatori di interessi. Se pertinenti possono essere inserite informazioni relative al possesso di certificazioni di qualità. Le attività devono essere esposte evidenziando la coerenza con le finalità dell'ente, il livello di raggiungimento degli obiettivi di gestione individuati, gli eventuali fattori risultati rilevanti per il raggiungimento (o il mancato raggiungimento) degli obiettivi programmati. Elementi/fattori che possono compromettere il raggiungimento dei fini istituzionali e procedure poste in essere per prevenire tali situazioni.</p>	<p>AMBITO: Sociale: Persone, obiettivi e attività SEZIONE: Qualità dei servizi INDICATORE:</p> <ul style="list-style-type: none"> ● Attività e qualità di servizi ● Utenti per tipologia di servizio (A, A+B) ● Percorsi di inserimento lavorativo (B, A+B) <p>SEZIONE: Impatti sull'attività INDICATORE:</p> <ul style="list-style-type: none"> ● Ricadute sull'occupazione territoriale ● Rapporto con la collettività ● Rapporto con la Pubblica Amministrazione

	<p>AMBITO: Obiettivi di miglioramento</p> <p>SEZIONE: Obiettivi di miglioramento strategici</p> <p>INDICATORE:</p> <ul style="list-style-type: none"> ● Obiettivi di miglioramento strategici <p>SEZIONE: Obiettivi di miglioramento rendicontazione sociale</p> <p>INDICATORE:</p> <ul style="list-style-type: none"> ● Obiettivi di miglioramento rendicontazione sociale
6) SITUAZIONE ECONOMICO-FINANZIARIA	
<p>Provenienza delle risorse economiche con separata indicazione dei contributi pubblici e privati;</p> <p>specifiche informazioni sulle attività di raccolta fondi; finalità generali e specifiche delle raccolte effettuate nel periodo di riferimento, strumenti utilizzati per fornire informazioni al pubblico sulle risorse raccolte e sulla destinazione delle stesse;</p> <p>segnalazioni da parte degli amministratori di eventuali criticità emerse nella gestione ed evidenziazione delle azioni messe in campo per la mitigazione degli effetti negativi</p>	<p>AMBITO: Situazione economico-finanziaria</p> <p>SEZIONE: Attività e obiettivi economico-finanziari</p> <p>INDICATORE:</p> <ul style="list-style-type: none"> ● Situazione economica, finanziaria e patrimoniale ● Attivo patrimoniale, patrimonio proprio, utile di esercizio ● Valore della produzione ● Composizione del valore della produzione ● Fatturato per servizio (ex attività di interesse generale ex art. 2 del D.Lgs. 112/2017)
7) ALTRE INFORMAZIONI	
<p>Indicazioni su contenziosi/controversie in corso che sono rilevanti ai fini della rendicontazione sociale;</p> <p>Informazioni di tipo ambientale, se rilevanti con riferimento alle attività dell'ente: tipologie di impatto ambientale connesse alle attività svolte; politiche e modalità di gestione di tali impatti; indicatori di impatto ambientale (consumi di energia e materie prime, produzione di rifiuti ecc.) e variazione dei valori assunti dagli stessi; nel caso delle imprese sociali che operano nei settori sanitario, agricolo, ecc. in considerazione del maggior livello di rischi ambientali connessi, potrebbe essere opportuno enucleare un punto specifico ("Informazioni ambientali") prima delle "altre informazioni", per trattare l'argomento con un maggior livello di approfondimento;</p> <p>Altre informazioni di natura non finanziaria, inerenti gli aspetti di natura sociale, la parità di genere, il rispetto dei diritti umani, la lotta contro la corruzione ecc.</p> <p>Informazioni sulle riunioni degli organi deputati alla gestione e all'approvazione del bilancio, numero dei partecipanti, principali questioni trattate e decisioni adottate nel corso delle riunioni.</p>	<p>AMBITO: Parte Introduttiva</p> <p>INDICATORE: Introduzione</p> <p>AMBITO: Sociale: persone, obiettivi e attività</p> <p>SEZIONE: Impatti sull'attività</p> <p>INDICATORE: Impatti ambientali</p> <p>AMBITO: Responsabilità sociale e ambientale</p> <p>SEZIONE: Responsabilità sociale e ambientale</p> <p>INDICATORE:</p> <ul style="list-style-type: none"> ● Buone pratiche ● Partnership, collaborazioni con altre organizzazioni <p>AMBITO: Identità</p> <p>SEZIONE: Partecipazione</p> <p>INDICATORE:</p> <ul style="list-style-type: none"> ● Vita associativa ● Numero aventi diritto di voto ● N. di assemblee svolte nel periodo di rendicontazione